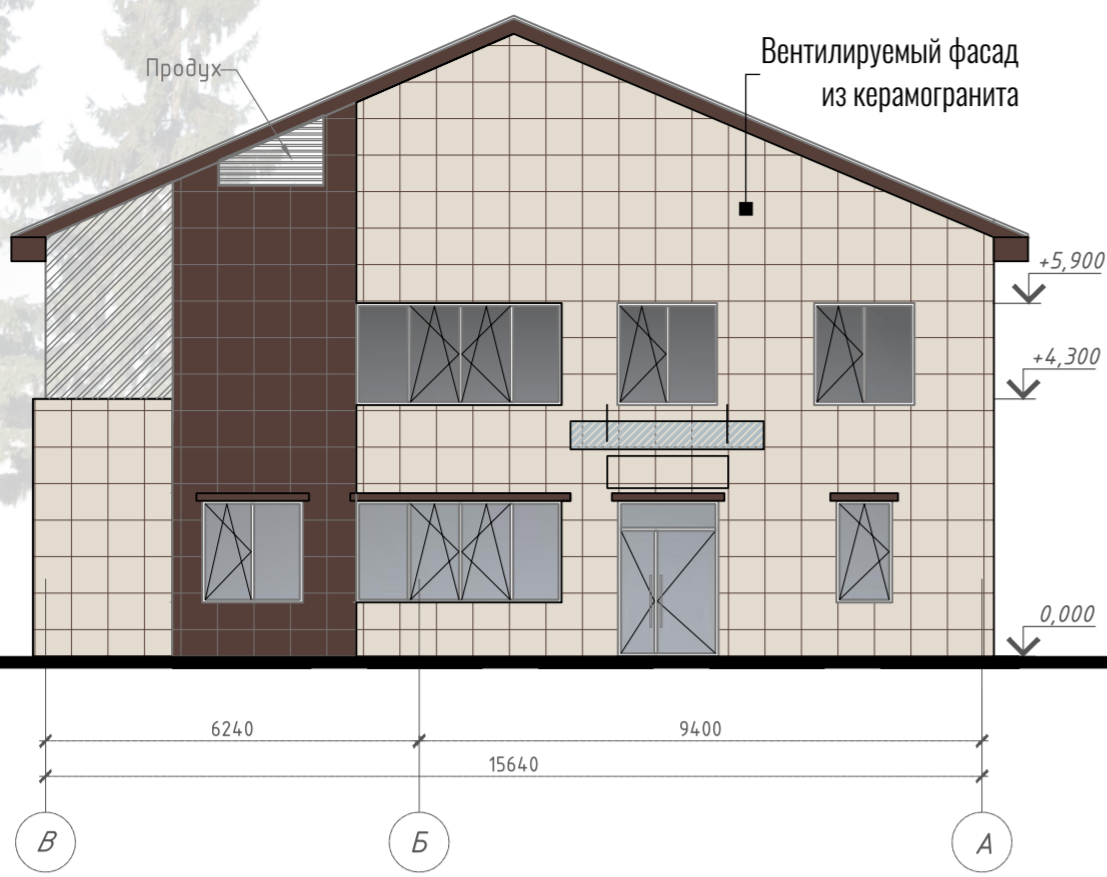
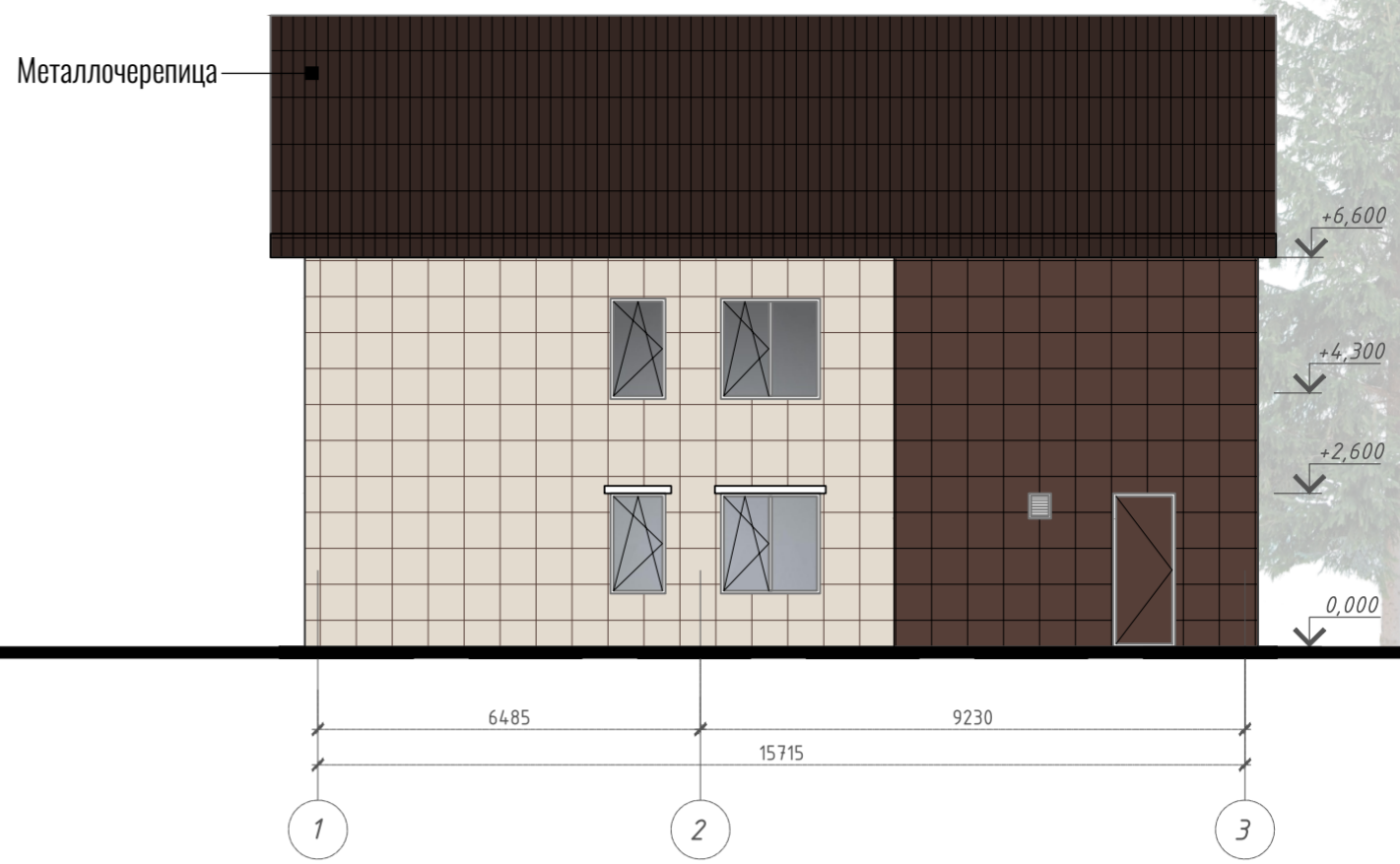


# «Реконструкция изолированного помещения, расположенного по адресу: г.Смолевичи, ул.Советская,134, под административное здание.»

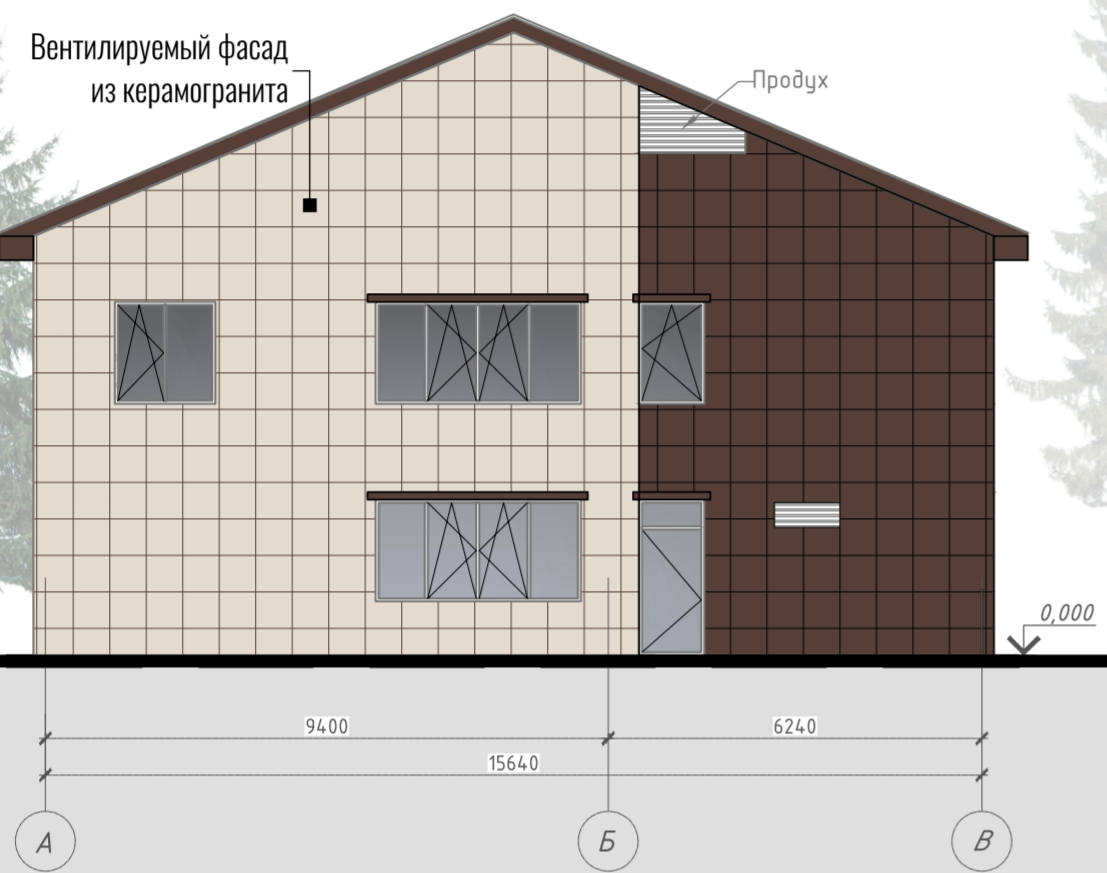
Фасад В-А



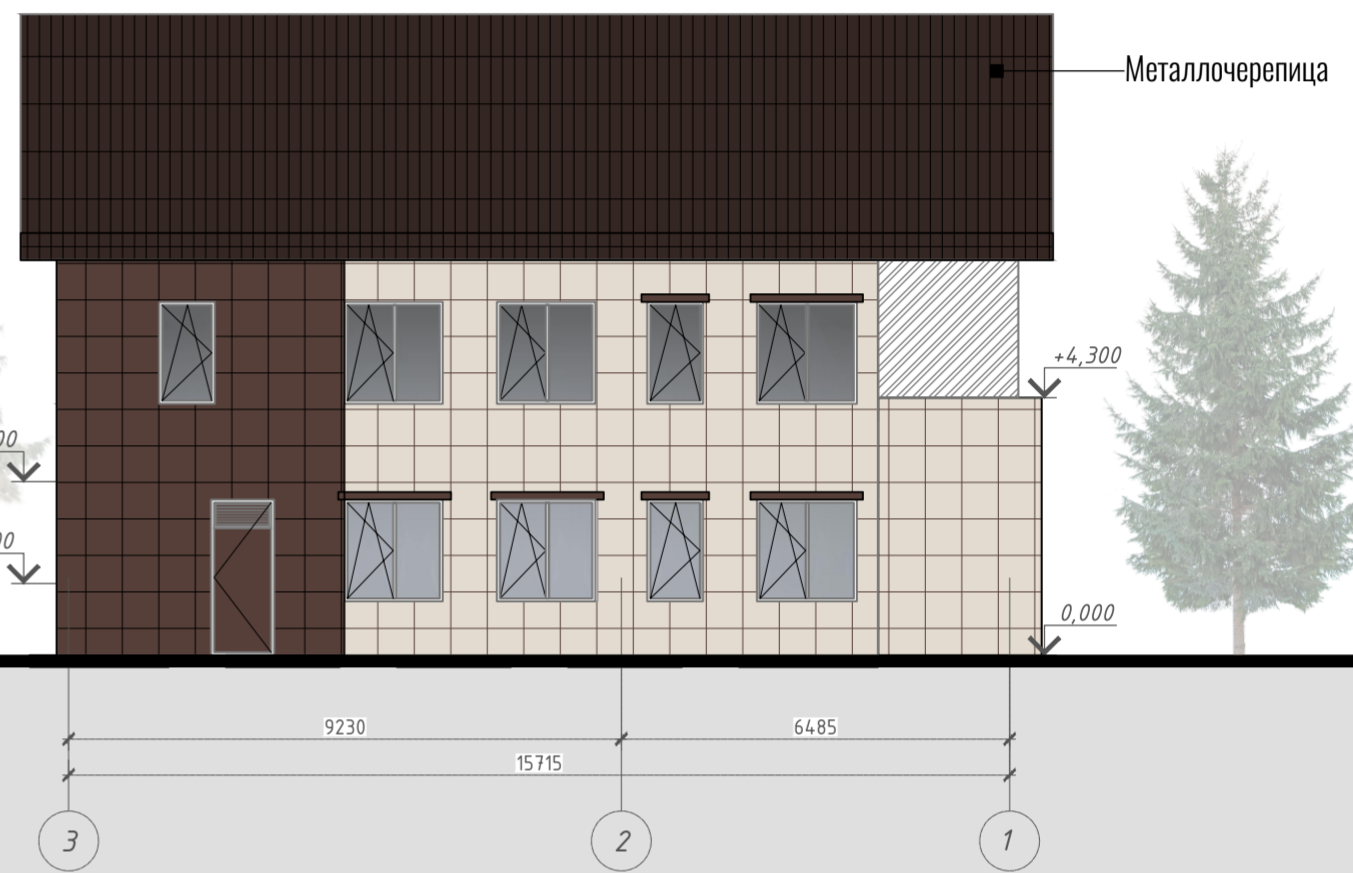
Фасад 1-3



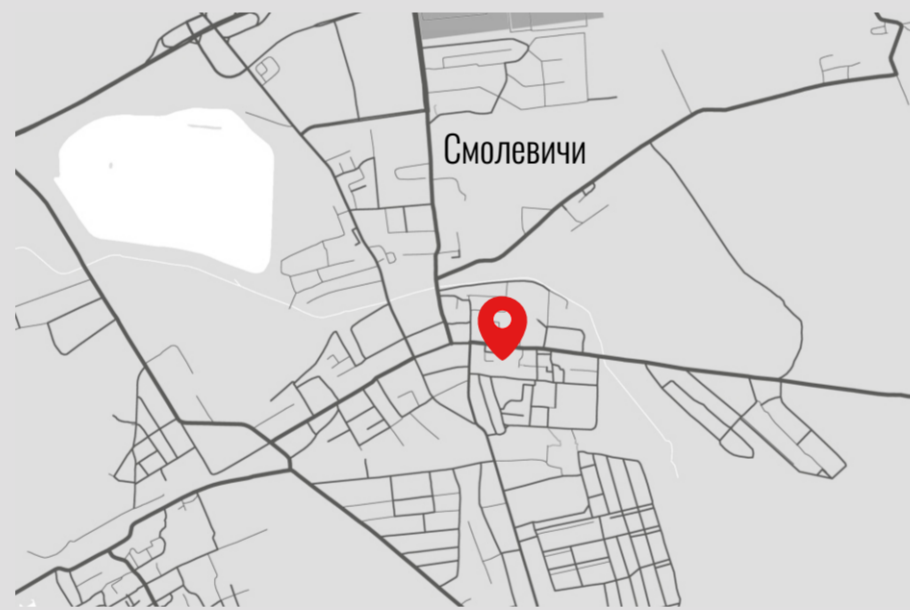
Фасад А-В



Фасад 3-1



Ситуационный план

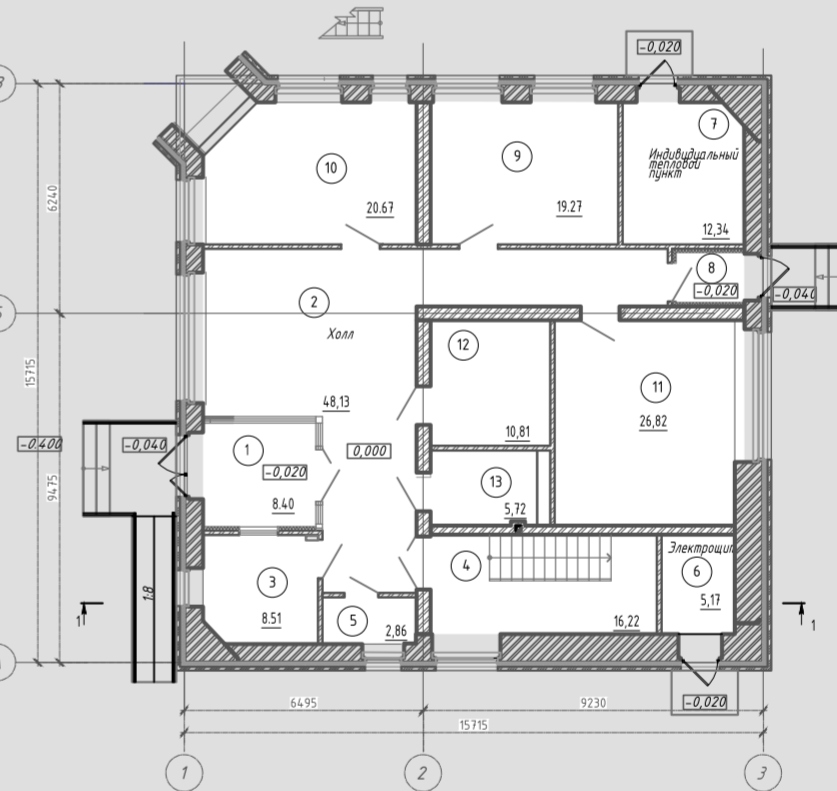


Генплан

- ① Проектируемое здание
- ② Существующее здание
- ③ Машинместа
- ▲ Главный вход
- Забор
- Граница проектируемой территории

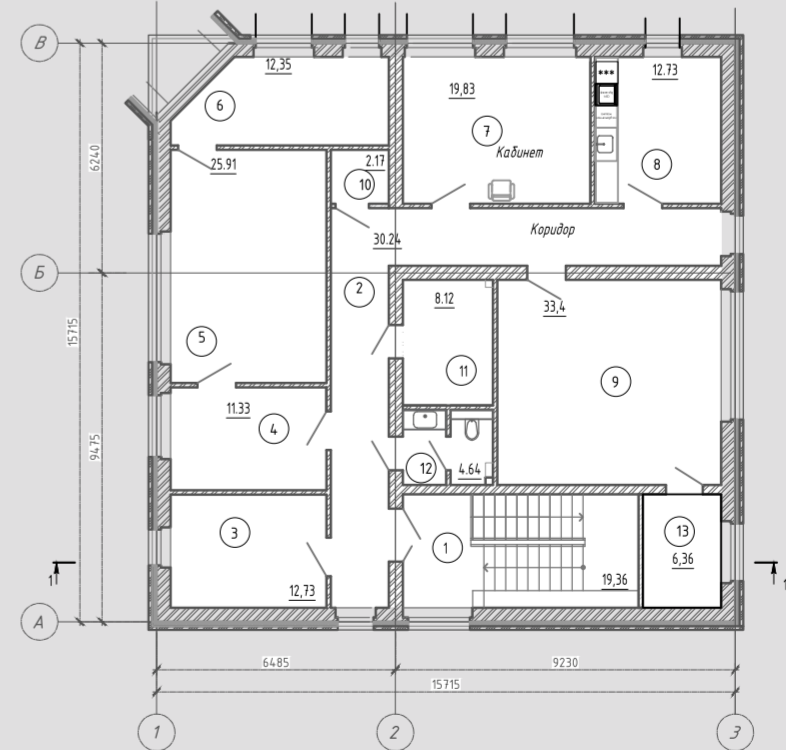
Наименование	До реконструкции	После реконструкции
Общая площадь здания, согласно В.1 СН 3.02.02-2019	209,77 м <sup>2</sup>	400,18 м <sup>2</sup>
Общая площадь помещений здания, согласно В.2 СН 3.02.02-2019	192,57 м <sup>2</sup>	392,24 м <sup>2</sup>
Полезная площадь здания, согласно В.3 СН 3.02.02-2019	-	392,24 м <sup>2</sup>
Расчетная площадь здания, согласно В.4 СН 3.02.02-2019	-	298,08 м <sup>2</sup>
Строительный объем здания, согласно В.6 СН 3.02.02-2019, в том числе:	1268,71 м <sup>3</sup>	2582,92 м <sup>3</sup>
-ниже отм.0,000	314,55 м <sup>3</sup>	314,55 м <sup>3</sup>
-выше отм.0,000	954,16 м <sup>3</sup>	2268,37 м <sup>3</sup>
Площадь застройки, согласно В.7 СН 3.02.02-2019	244,59 м <sup>2</sup>	277,61 м <sup>2</sup>
Этажность, согласно В.8 СН 3.02.02-2019	1шт.	2шт.

План на отм. 0,000



1. Тамбур
2. Холл
3. Пост охраны
4. Лестничная клетка
5. Комната уборочного инвентаря
6. Электрощитовая
7. ИТП
8. Тамбур
9. Комната приема посетителей
10. Кабинет
11. Кабинет
12. Переговорная
13. Санузел для ФОЛ
14. Санузел для ФОЛ

План на отм. +3,450



1. Лестничная клетка
2. Коридор
3. Кабинет
4. Приемная
5. Кабинет руководителя
6. Комната отдыха
7. Кабинет
8. Комната приема пищи
9. Зал совещаний
10. Подсобное помещение
11. Архив
12. Санузел
13. Подсобное помещение

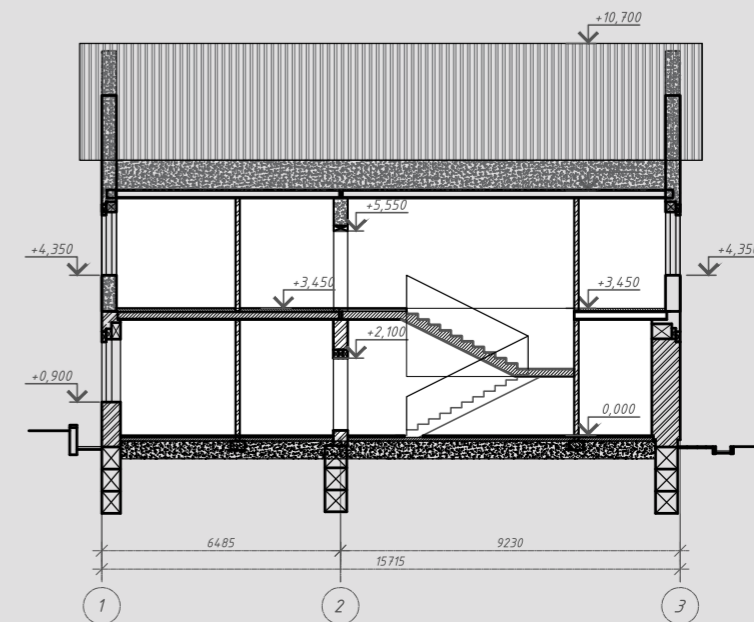
АРХИТЕКТУРНО – ПЛАНИРОВОЧНЫЕ РЕШЕНИЯ

Проектируемое двухэтажное административное здание относится к учреждениям государственного управления местного уровня. Существующее здание изолированного помещения 1998 года постройки по ул. Советская, 134 в г. Смолевичи — одноэтажное, без подвала, прямоугольной формы в плане, с размерами 15,64x15,64м, с плоской крышей и внутренним водостоком. На момент обследования здание не эксплуатируется, инженерные сети, двери, полы и внутренняя отделка отсутствуют. Существующее здание изолированного помещения примыкает к тамбуру двухэтажного здания налоговой инспекции и отделено от смежного помещения глухой перегородкой. Здание изолированного помещения повернуто на 45° относительно стен двухэтажного здания. Существующий главный вход в здание предусмотрен со стороны дворового фасада. Кроме того, имеется второй вход в здание со стороны дворового фасада с прилегающей огороженной забором территории. Существующий выход на кровлю одноэтажного здания предусматривается снаружи по приставной стремянке или по наружной лестнице 3-го типа смежного двухэтажного здания и далее с площадки по металлической закреплённой вертикальной лестнице. Существующие окна в одноэтажном здании деревянные раздельной конструкции с двумя рядами светопрозрачного заполнения листовым стеклом. Оконные и наружные дверные проёмы с наружной стороны закрыты металлическими решётками. При проведении реконструкции изолированного помещения проектом реконструкции с учётом требований действующих нормативных документов, задания на разработку проектной документации и в соответствии с выводами и рекомендациями технического заключения предусмотрено выполнение следующих работ: перепланировка помещений существующего здания с демонтажем всех внутренних перегородок и стен; надстройка 2-го этажа; устройство лестничной клетки для сообщения между этажами; устройство скатной кровли с покрытием из металлочерепицы; отделение реконструируемого помещения от смежного здания противопожарной стеной 2-го типа; устройство крыльца главного входа и пандуса со стороны главного фасада с устройством удобного доступа маломобильных граждан в здание; организация второго входа в здание и отдельного входа в ИТП со стороны дворовых фасадов; выполнение внутренней отделки помещений; установка наружных и внутренних дверных блоков; демонтаж деревянных оконных блоков, перебивка существующих оконных проёмов, установка оконных блоков из ПВХ-профиля; демонтаж существующих решёток окон и дверей и установка новых защитных решёток окон или роллет. В результате перепланировки 1-го этажа планировки 2-го этажа в здании запроектированы следующие помещения: на первом этаже запроектированы помещения: тамбур, холл, лестничная клетка, пост охраны, кабинеты, комната приёма посетителей, переговорная, санузел для ФОЛ, комната уборочного инвентаря, ИТП, электрощитовая; на втором этаже запроектированы помещения: коридор, лестничная клетка, кабинеты, приемная, кабинет руководителя, комната отдыха, комната приема пищи, зал совещаний, архив, санузел, подсобное помещение. Проектируемый объект обеспечивается всеми основными современными средствами жизнеобеспечения и комфорта. Высота этажа: -3,5 (от пола до потолка) - 3,2м). Вновь возводимые несущие стены: несущие стены первого этажа - кирпичные; несущие стены второго этажа - керамзитобетонные блоки. Вновь возводимые перегородки: керамзитобетонные блоки - 100мм; внутренние витражные перегородки (тамбур главного входа). Внутренняя отделка мест общего пользования: внутренняя отделка соответствует параметрам пожарной опасности согласно СН 2.02.05-2020: внутренняя отделка - штукатурка с последующей покраской; пол - плитка керамогранитная, плитка керамическая, ламинат; потолок - подвесной по типу «Армстронг»; внутренние двери - деревянные, из алюминиевого профиля (СТБ 2433-2015), противопожарные (СТБ 1394-2003) и противопожарные (СТБ 1647-2006); Для обеспечения естественного освещения помещений с постоянным пребыванием людей предусмотрено увеличение существующих оконных проёмов.

МЕРОПРИЯТИЯ ПО ОБЕСПЕЧЕНИЮ УСЛОВИЙ ЖИЗНЕДЕЯТЕЛЬНОСТИ МАЛОМОБИЛЬНЫХ ГРУПП НАСЕЛЕНИЯ

Проектом предусмотрены планировочные и конструктивные мероприятия для маломобильных групп населения (МГН): - Доступ инвалидов в здание предусмотрен через вход не имеющий перепада высот более 0,020 м. Предназначенный для инвалидов вход оснащен площадкой перед входом размером не менее 1,5 м. Предназначенная для инвалидов входная дверь в здание имеет ширину в свету не менее 0,9 м. Полотно входных дверей остекленные. В качестве остекления двери применено армированное стекло. Ширина дверных проёмов, а также выходов из помещений и на лестничную клетку, не менее 0,9 м. Дверные проёмы не имеют порогов.

Разрез 1-1



Заказчик:  
Государственное предприятие «УКС  
Смолевичского района»

Проектная организация:  
ЗАО «Проксимапроект»

